

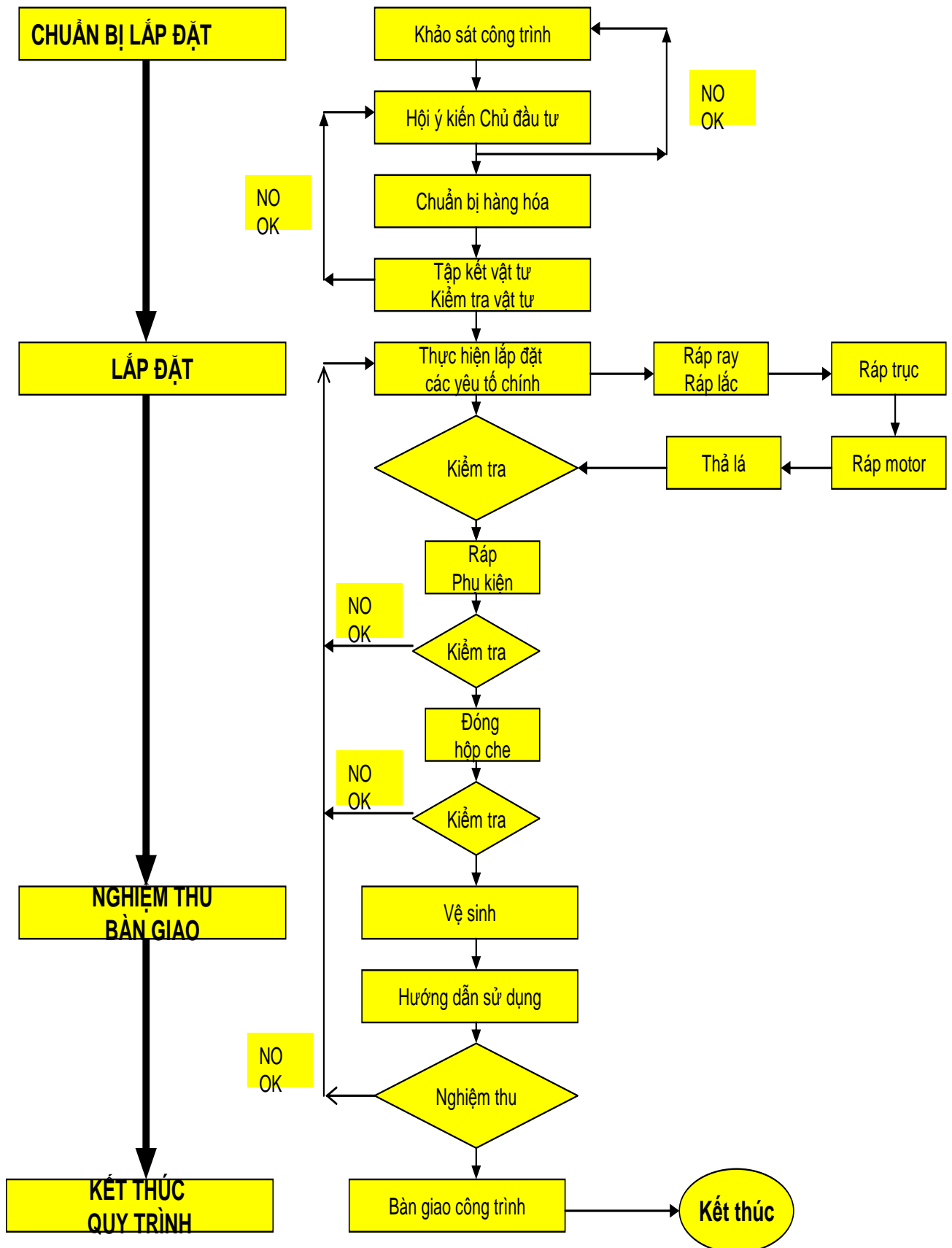
BỘ TÀI LIỆU “HƯỚNG DẪN QUY TRÌNH LẮP ĐẶT CỬA CUỐN MITADOOR”

Nhằm mục đích giúp Quý khách hàng hiểu rõ về quy trình lắp đặt cửa cuốn nói chung và sản phẩm của Mitadoor nói riêng, nay Công ty TNHH Cửa Minh Tâm chính thức công bố **Bộ tài liệu** “**Hướng dẫn Quy trình lắp đặt cửa cuốn Mitadoor**”.

QUY TRÌNH LẮP ĐẶT CỬA CUỐN

	<i>Trang</i>
PHẦN 1: CHUẨN BỊ LẮP ĐẶT	03
1. Khảo sát công trình	03
2. Hội thảo ý kiến Chủ đầu tư, Đơn vị giao thầu	03
3. Chuẩn bị sản phẩm, hàng hóa	04
PHẦN 2: THI CÔNG LẮP ĐẶT	04
1. Tập kết và kiểm tra vật tư tại công trình	04
2. Thực hiện lắp đặt	05
a. Lắp đặt ray	05
b. Gia cố lắ	05
c. Lắp ráp Trục – Motor	06
d. Thả lá	06
e. Lắp ráp linh kiện, phụ kiện	06
f. Kiểm tra sơ bộ cửa	06
g. Ráp hộp che bảo vệ	06
PHẦN 3: NGHIỆM THU - BÀN GIAO CÔNG TRÌNH	07
1. Vệ sinh cửa và các phụ kiện liên quan	07
2. Hướng dẫn sử dụng	07
3. Ký kết nghiệm thu và Bàn giao công trình	07
4. Kết thúc quy trình	07

SƠ ĐỒ QUY TRÌNH LẮP ĐẶT CỬA CUỐN



QUY TRÌNH LẮP ĐẶT CỬA CUỐN

PHẦN 1: CHUẨN BỊ LẮP ĐẶT

1. Khảo sát công trình

- Nhân viên kỹ thuật, nhân viên kinh doanh của Công ty tới công trình khảo sát trực tiếp kích thước cửa thực tế và thực địa lắp đặt.
- Kiểm tra các tư thế lắp đặt và các hạng mục công trình khác có liên quan đến việc lắp đặt.

2. Hội thảo ý kiến Chủ đầu tư, Đơn vị giao thầu

- Hỏi ý kiến Chủ đầu tư, Đơn vị giao thầu về bản vẽ kỹ thuật, vị trí lắp đặt chi tiết (nếu có).
- Tư vấn cho Chủ đầu tư, Đơn vị giao thầu về cách thức lắp đặt thông dụng của Công ty tùy theo tình hình thực tế tại công trình và các vấn đề có liên quan. Nội dung bao gồm:
 - Ray lắp Âm tường hay Gắn nổi, Cố định ray như thế nào.
 - Vị trí đặt motor, công tắc âm tường và bình lưu điện
 - Trục cuốn (lô cuốn) đặt bên trong hay bên ngoài nhà (công trình)
 - Hộp công tắc âm tường gắn ở đâu, từ dưới nền cao lên bao nhiêu mét
 - Bên nào phụ trách đi dây điện từ nguồn đến Motor,
 - Hộp che bao nhiêu mặt, có bao phủ Motor và 2 bản lắc không,
 - Thời gian khi nào ráp ray, khi nào gắn cửa,
 - Ai là người chịu trách nhiệm bàn giao, nghiệm thu tại công trình,
 - Khi cần liên hệ giải quyết, ai là người đại diện của mỗi bên.
 - Các điều kiện hành chính bắt buộc (giấy tờ, chứng từ,..) khi thi công tại công trình,
- Bên Chủ đầu tư, Đơn vị giao thầu phải cung cấp đầy đủ thông tin tạo điều kiện thuận lợi cho Công ty thi công công trình.
- Thống nhất bằng văn bản hoặc cam kết về các nội dung này.

3. Chuẩn bị sản phẩm, hàng hóa

- Sau khi có kích thước chính xác, nhân viên sẽ bàn giao để sản xuất hàng. Kích thước chính xác có được sau khi ráp ray hoàn chỉnh hoặc theo kích thước ấn định của Chủ đầu tư, Bên giao thầu.
- Đối với các mặt hàng lá nhôm thông thường: thời gian sản phẩm hoàn tất để có mặt tại Công trình từ 05 – 07 ngày (Trừ ngày Lễ và Chủ nhật).
- Đối với các mặt hàng **Siêu dày, Siêu thoáng, kết cấu đặc biệt (SD5231, ST5229, CT5226, CT5266,...)** và các mã nan sơn màu **Trắng cát, Xám nhũ, Café cháy**: thời gian sản phẩm hoàn tất từ 07 – 10 ngày (Trừ ngày Lễ và Chủ nhật).
- Đối với các mặt hàng **Lưới Song ngang hoặc Lưới Mắc võng làm từ Thép hoặc Inox**: thời gian sản phẩm hoàn tất từ 10 – 13 ngày (Trừ ngày Lễ và Chủ nhật).

Khách hàng đặc biệt lưu ý các thời gian trên. Trong điều kiện tốt nhất có thể, Công ty sẽ hoàn tất sản phẩm trong thời gian ngắn nhất để đáp ứng tiến độ thi công công trình.

QUY TRÌNH LẮP ĐẶT CỬA CUỐN

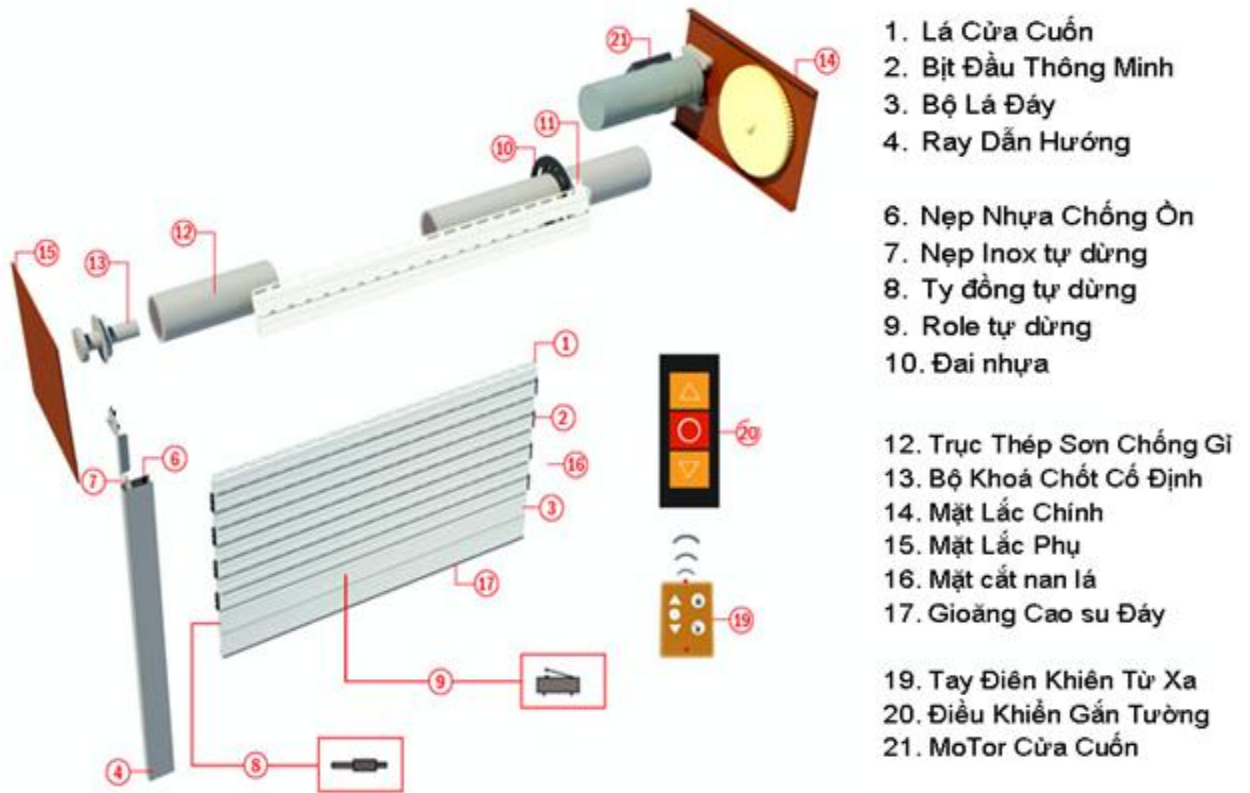
PHẦN 2: THI CÔNG LẮP ĐẶT

1. Tập kết và kiểm tra vật tư tại công trình

- Công ty giao hàng đến công trình, Chủ đầu tư hoặc Đơn vị nhận thầu phải ký xác nhận vào phiếu xuất kho hoặc biên bản kiểm tra vật tư tại công trình hoặc biên bản chấp thuận vật tư.
- Nếu vật tư chưa được lắp ráp ngay, mà Chủ đầu tư hoặc Đơn vị nhận thầu đã ký xác nhận vào biên bản nêu trên và yêu cầu lưu kho thì Chủ đầu tư và Đơn vị nhận thầu phải chịu trách nhiệm về khối lượng vật tư nêu trên.
- Trước khi lắp đặt hoàn thiện, nhân viên kỹ thuật phải kiểm tra lần cuối các vật tư còn thiếu hay đủ, có bổ sung gì theo thực tế hay không.
- Tiến hành lắp đặt khi có sự đồng ý của Chủ đầu tư hoặc Đơn vị giao thầu.

2. Thực hiện lắp đặt

Mô hình lắp đặt



QUY TRÌNH LẮP ĐẶT CỬA CUỐN

BƯỚC	NỘI DUNG CÔNG VIỆC CHÍNH	DIỄN GIẢI CHI TIẾT	THỜI GIAN HOÀN THÀNH	GHI CHÚ
BƯỚC 1	LẮP ĐẶT RAY	ĐO ĐỘ CAO	4 TIẾNG	CAO PHỦ BÌ
		THẢ LẬP LÒN, CÂN THẲNG		
		ĐƯA RAY VÀO KHUNG CỬA		TÙY RAY ÂM, RAY NỔI
		GIA CỐ RAY		THEO BẢN VẼ HOẶC YÊU CẦU
BƯỚC 2	GIA CỐ LẮC	ĐỤC TƯỜNG, ÂM SẮT $\Phi 10$	4 TIẾNG	SỐ LƯỢNG, ĐỘ NÔNG - SÂU TÙY ĐỊA HÌNH
		CANH LÊ VÀ ĐỘ CAO LẮC		CÂN NƯỚC, CHÚ Ý ĐÈN RAY
		HÀN LẮC, GẮN VÀO SẮT ÂM TƯỜNG		
		GẮN RAY VÀO LẮC		

BUỚC 3	LẮP RÁP TRỰC	HÀN CỐT TRỰC ĐỂ GẮN VÀO LẮC	1 TIẾNG	
		CANH TÂM TRỰC, GẮN ĐAI NHỰA		
		RÁP TRỰC VÀO LẮC		
BUỚC 4	LẮP RÁP MOTOR	GẮN MOTOR VÀO LẮC	0.5 TIẾNG	GẮN THEO HƯỚNG YÊU CẦU TỪ TRƯỚC
		CỐ ĐỊNH MOTOR BẰNG VÍT		
		CÀI REMOTE		
BUỚC 5	THẢ LÁ	GẮN BỘ NHỰA VÀO LÁ	4 TIẾNG	
		KIỂM TRA LÁ ĐÁY, LÁ CÓ CHỮ		
		KIỂM TRA HỆ THỐNG TỰ DỪNG, NẾU CÓ		
		GẮN LÁ VÀO TRỰC		
		KIỂM TRA SƠ BỘ LÁ VÀ HÀNH TRÌNH		
BUỚC 6	RÁP LINH KIỆN, PHỤ KIỆN	RÁP HỘP CÔNG TẮC ÂM TƯỜNG + HỘP KHÓA INOX	1 TIẾNG	THEO YÊU CẦU CỦA KHÁCH HÀNG
		RÁP BÌNH LƯU ĐIỆN		NẾU CÓ
		RÁP CÒI BÁO ĐỘNG		NẾU CÓ
BUỚC 7	KIỂM TRA SƠ BỘ CỬA	KIỂM TRA CỬA CHẠY ÊM	0.5 TIẾNG	
		KIỂM TRA CÁC LINH KIỆN BÌNH THƯỜNG		
		KIỂM TRA ĐƯỜNG DÂY ĐIỆN AN TOÀN		
		KIỂM TRA REMOTE, TỰ DỪNG, CHỈNH HÀNH TRÌNH		
BUỚC 8	LẮP RÁP HỘP CHE	ĐO KÍCH THƯỚC HỘP CHE THEO YÊU CẦU	4-8 TIẾNG	
		RÁP HỘP CHE TOLE HOẶC ALU		GIA CỐ THẨM MỸ, CHẤT LƯỢNG
		ĐƯA DÂY XÍCH MOTOR NGAY KHOẢNG TRỐNG HỘP CHE		
BUỚC 9	KIỂM TRA CỬA LẦN CUỐI	KIỂM TRA CỬA CHẠY TỐT	1 TIẾNG	
		KIỂM TRA PHỤ KIỆN TỐT		
		KIỂM TRA HỘP CHE THẨM MỸ		

QUY TRÌNH LẮP ĐẶT CỬA CUỐN

PHẦN 3: NGHIỆM THU - BÀN GIAO CÔNG TRÌNH

1. Vệ sinh cửa và các phụ kiện liên quan

- Vệ sinh lá cửa cuốn sau khi lắp đặt,
- Sơn lại các mối hàn, chống gỉ sét,
- Vệ sinh các màn khói cháy bám vào ray, lấc hoặc nan lá,
- Trát hồ hộp khóa inox và những nơi đã đục tường để gia cố ray – lấc (nếu có điều kiện),
- Vệ sinh tổng quan mặt bằng dưới thân cửa cuốn, trả lại hiện trạng ban đầu.

2. Hướng dẫn sử dụng

- Hướng dẫn sử dụng remote, công tắc gắn tường,
- Cho chủ đầu tư hoặc giám sát điều khiển, vận hành cửa
- Hướng dẫn sử dụng motor, bình lưu điện đúng cách,
- Hướng dẫn các hiện tượng tự động ngắt nguồn điện, tự động khóa nguồn có thể xảy ra,
- Hướng dẫn an toàn sử dụng và nhắc nhở liên hệ với công ty giải quyết sự cố.

3. Ký kết nghiệm thu – Bàn giao công trình

- Nghiệm thu khối lượng thực hiện công trình thực tế theo biên bản nghiệm thu,
- Nghiệm thu chất lượng công trình theo biên bản nghiệm thu,
- Bàn giao cửa đúng kỹ thuật, đúng chất lượng,
- Bàn giao linh kiện, phụ kiện đi kèm,
- Bàn giao **Bộ tài liệu hướng dẫn sử dụng bình lưu điện, sử dụng motor,**
- Bàn giao phiếu bảo hành (nếu kịp thời).

4. Kết thúc quy trình

- Thu dọn dụng cụ đồ nghề theo đúng số lượng, chủng loại mang vào công trình,
- Cảm ơn Quý khách hàng và chào tạm biệt.

CÔNG TY TNHH CỬA MINH TÂM
GIÁM ĐỐC

NGUYỄN NGỌC SÂM